

全建連新聞

全国建築工事業
団体連合会
東京都港区赤坂2丁目
2番19号 〒107
アドレスビル内
電話03(586)3381
購読料送料共
半年200円1ヵ年400円

全建連とともに事業の安定と進展をはかろう。

通勤途上の事故も 労災保険並みに

十月から実施か—労働省—

労働省は、通勤途中の事故に労災保険並みの補償をするため、このほど通勤災害補償制度をまとめた。労働大臣の諮問機関である労災保険審議会に諮問した。

十月実施を予定

労働省は首相の諮問機関である社会保険制度審議会にも諮問した。これらを経て、労働省災害補償法改正案を国会に提出し、成立すれば今年十月から実施したい考えのようだ。

さいきん通勤途中の事故は増加しつつあり、昭和四十五年の労働省の調査によると、労働者一人について四人が事故にあっているとのことである。

通勤途中の事故に、労災法を適用する形で保護する制度にした。労働省は、通勤途中の事故に労災保険並みの補償をするため、このほど通勤災害補償制度をまとめた。

労働省では、四十七年二六・八%が五人以上、二九人の小規模事業所に集中しているのに対し、一、〇〇〇人以上の規模では、九%と低く、小規模事業所は労働力不足は深刻な問題となっている。

建設技能工は二十四万不足

47年技能労働力の需給状況

労働省では、四十七年二六・八%が五人以上、二九人の小規模事業所に集中しているのに対し、一、〇〇〇人以上の規模では、九%と低く、小規模事業所は労働力不足は深刻な問題となっている。

建設技能工は二十四万不足。建設省は、建設技能労働者の需給状況を調査した。建設技能労働者の需給状況を調査した。

木材価格の上昇で 住宅建築に支障

労災保険の改善も諮問

昨年未だ木材が異常な値上りを示しており、住宅の建築工事が途中でストップしたり、他の物価ともなつて生産量が減少している。このように木材価格が上昇した原因として、木材資源の枯渇化にともなつて生産量が減少している。

48年度の住宅建設計画

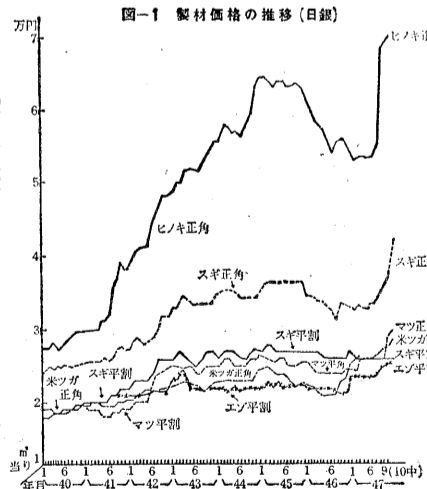
五三万七千戸—建設省—

四十八年度予算政府案は去る一月十五日決定され、今回国会に提出されたが、一般会計は十四兆五千八百四十七億七千三百円となつており、前年度に比べ二四・六%の伸びである。

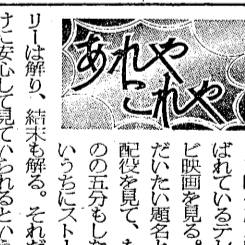
48年度の税制改正

事業主報酬制度を創設

去る一月八日に四十八年度の税制改正の大綱が発表された。これによると所得税の減税額は平年度で三三〇〇億、初年度二一五〇億とされている。



四一 製材価格の推移(日銀)



建設大臣の諮問機関である産業構造審議会の住宅・都市産業部会は、昨年十二月二十五日、「住宅産業の発展の方向と必要な施策」についてとりまとめた中長期建設大臣に答申した。これによると中小企業対策の一環として、工務店に対する近代化の指導、あるいは協同組合の組織化等の指導を行なうべきことを指摘している。

工務店の経営や 協同組合化の指導を

住宅・都市産業部会が答申

住宅産業工業化の基礎を固めるために必要な標準化を行なう必要がある。大規模な住宅建設を促進する可能性を検討する。

住宅の品質向上、価格安定のためには、外部諸都市施設との取組を必要とする。住宅の品質向上、価格安定のためには、外部諸都市施設との取組を必要とする。

組合員へ利益をお届けする全建連事業部

- ◆「積算ポケット手帳」1000円
- ◆「建築家日誌」350円
- ◆「建設業の許可票看板」3500円
- ◆「全建連バッヂ」18金五、000円

全建連では組合員相互の利益を計るため、良い品物を安く手に入れてお届けします。

作業主任者講習・順調にすすむ

全建連

受講申し込みは早目に

昨年十月一日から施行された労働安全衛生法で、「足場の組立」「土止め支保工」、「型枠支保工」、「地山の掘削」等の作業には、一定の資格をもった作業主任者をおかなくてはならないことになったが、全建連本部では、この資格をとるための作業主任者技能講習会を昨年末から各地で実施している。

この講習会は、全建連が建設業労働災害防止協会（建設防）と共同で実施しているもので、今年に入ってから、すでに東京で三会場、兵庫で一会場が終了し、あわせて七〇〇名の作業主任者が誕生した。

現在のところ足場の組立等作業主任者講習会中心に行なっているが、三月から型枠支保工関係、土止め支保工、地山の掘削関係の講習が加わってくる。

二月以降の講習日程は次のとおりであるが、各組合でこの講習会の開催を希望する場合は本部にご連絡いただきたい。

作業主任者講習の日程

- △二月
- ▽二月十二・十三日 兵庫・相生市民会館（足場関係）
- ▽二月十五・十六日 兵庫・姫路市太子堂公民館（足場関係）
- ▽二月十九・二十日 東京・目黒区千代田生命（足場関係）
- ▽二月二十二・二十三日 京都・綾部市（足場関係）
- ▽三月
- ▽三月一・二日 兵庫・姫路市太子堂公民館（土止め支保工）
- ▽三月八・九日 東京・目黒区千代田生命（土止め支保工）
- ▽三月一・二日 兵庫・姫路市太子堂公民館（型枠支保工）
- ▽三月八・九日 東京・目黒区千代田生命（型枠支保工）
- ▽三月一・二日 兵庫・姫路市太子堂公民館（地山掘削）
- ▽三月八・九日 東京・目黒区千代田生命（地山掘削）
- ▽三月一・二日 兵庫・姫路市太子堂公民館（地山掘削）
- ▽三月八・九日 東京・目黒区千代田生命（地山掘削）

四カ月間に普通死亡三名

すでにスタートをえている全建連二名、死亡事故は三件になってい

連共済会組合員の相互協力により、その他傷害補付金も出ており、序々に伸びつつあるが、目録数ある。受給者は一たつた一日十円まで、あと二歩というところで、もうすぐ三月、後半期を迎えるにあたって、全加入をめぐり、促進していった。

すでに給付対象者が出たり、京都建設組合から普通死亡二名、東京建設組合から普通死亡二名、全建連本部ではこの共済を多くの

て美人、姉さんの方はミス東京で、現在大学に通いながら都府府のアナウンサーとして活躍中だが、息子さんはいないのがちよと残念だ。

「趣味は？」との間に笑いながら「何もない」と答へ、無意味な趣味をうたが、学生時代にはスポーツなら何でもやったと言ふ通りがっしりとした、しかもきつとしまった体格である。

そのせいかとも思われる。一見三十八、九位かなと思つていたら、大正四年生れとか、指折り数えてビックリ。でも、この若さは、現代の若さより、パイタリーに富んだ行動力から来ているゆえんであつた。

現在、全建連協議員を務めながら、東京建設業組合、神戸建築組合の事務局長として、飛び回っている。建築組合には、創立者の一人である御祖父の意志を、最近は中山工務店の経営を弟さんに補佐してもらつて組合活動に飛び回っている。東京出身、48才、全建連協議員



中山勉氏

業務住宅業
規模委員になった

一見、懐大郎り風な髪に眼鏡が良くあつた。その奥にきつとした眼を控えながら、一こ一こ話し出すと周囲になごやかに導くのは氏の人柄からくるものだろう。

昨年十月、建設省住宅局の指導のもとに発足した「小規模住宅業務標準委員会」に全建連を

「中小細細建設業者には、地域的信用を基礎にして発展してきてが現在のよう都市化が進む以上、消費者との関係も考えない、とても残ってほならない。まあ、委員会、二人の娘で最終的結論が導き出していない、さんほどうつ

単組便り

盛大に十周年祝賀会

去る一月八日千葉建設業組合連合会（会長長田武次）の傘下の市川建設業組合（組合長多田豊連）は今年で設立十周年を迎え盛大に記念祝賀会を行なつた。これに先立って開催された通常総会では、多田組合長を再選したほか副組合長に、河上孝太郎、米倉田雄の両氏を選出。今年度の事業活動として、①労働安全衛生法に基づき、作業主任者技能講習会への参加、②全建連共済制度への全加入の促進、③建築大工技能士受験対策の充実等々積極的に活動して取り組むことを決めた。このあと、市川市の八幡会館で新年会をかねて、記念祝賀会を盛大に開催した。祝賀会には会員約二五〇名が出席したほか来賓として建設省住宅生産課の金子課長、建築防本部松田常務理事、本部からは、今井会長、小島次長、他、多数が出席して祝辞を述べた。

第27回総会開く

福井建設協組

福井建設工業協同組合（下植新松理事）の第二十七回通常総会は、一月十八日午後一時から福井労働福祉会館で開かれた。これには約一〇〇名の代表が出席し、四十七年度の事業報告および歳入歳出決算報告を承認するとともに、新年度の事業計画、事業を決めた。

新年度の事業計画については、協同組合設立の目的をいまだ二度再認識しよう、全組合員が一一致力して諸活動に積極的に取り組むことを決めた。

また新年度の協定資金を四、二〇〇円とすること、全建連共済制度への加入も決めた。

なお、全建連本部から中川常務理事が出席し挨拶を述べた。

連帯性を強化

東建産の新年会

東建産の新年会は、去る一月十九日午後四時から都府内新年会を開き、会の充実と発展のため、さらに連帯性を高めようとするために対処していくことを申しあげた。

又西会長）では一月十九日午後四時から都府内新年会を開き、会の充実と発展のため、さらに連帯性を高めようとするために対処していくことを申しあげた。

今回は季節の変わり目に注意して、高血圧についてのこと。

統計的にみると高血圧の人は、つうの血圧の人より寿命が短いという事実が出ています。ですから中年を過ぎると高血圧の人は、いち

出たのは八年程前の事である。組合長は二十年前の設立当初から東田氏であるが、氏の人柄のよさは、組合の中であつて、なごやかな雰囲気をも出し、うまく統率されている。

〈分会を置き縦横のつながり強める〉

毎月一回定例役員会を開いては、ほとんどの場合三〇、三五人は集つてくる。それだけ縦横のつながりは、しっかりしており他の組合にとっては羨ましいくらいである。今日の建築業界が置かれている困難な環境、中小建設業者の企業安定、めまぐるしく変わりゆく建築材料に対する問題等々諸問題も豊富である。底力がしっかりしていると、組合組織の強さに、協働性が加わつて、テキパキと問題は処理される。

〈後輩の育成に努める〉

組合では後輩の育成のために、姫路建設技能訓練学校を開いている。現在、一年生五名、二年六名。

〈黒田組合長談〉

組合長として二十年代活動しているが、今も変わらず、考えていることは、皆の利益を守るための組合活動を常に編み出す工夫が必要だということ。真新しいものに飛びついてばかりでもないといけないし、あるものを守るだけでも発展がないし、その辺がむづかしい。

おの衣服は静かにゆるめて、呼吸を楽にしてやります。ぬがしくかかっているからこわいのです。高血圧と言はば脳卒中をすと思ひますが、これについて適切な処置の心得をあげてみます。

①動作が起きたら、ゆるったりして刺激を与えないこと。絶対静物です。便所や車場で倒れて、動かさなければならぬ時は、頭を静かにしてと運びます。不自然な倒れ方をしているときは、頭部を静かに横向きにして、半身マヒがあれば、マトリを上にし、大切にす。

②胸中に注意したいこと。入浴時冷たい水で熱い水は避け、室温は三三、四〇度ぐらいのぬるめが適当です。③冬期に排便の際は暖かい状態にしておくことが大切です。

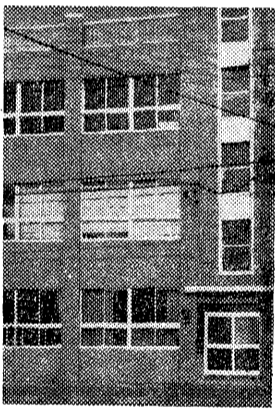


姫路建設業福祉共済組合

生後健康保険が学んでい

現在の組合の事業としては、労働災害の事務組合を設け、事業主の負担を肩代りして、又各種共済組合も独自でやっている他、全建連共済には特に協力している。七〇年福祉団体の夜明けといつても、まだまだ隅々まで手の届かぬのが現状。このため組合員の相互福祉については真剣に考えている。また納税貯蓄組合を作り、税金申告、経営指導なども中広行なつていく。

事務所 姫路市山三〇
TEL 〇七九二（八八）五二



ビルの一部にある事務所

家中みんなそろって全建連 共済に加入しよう

利点と特徴

- 1、わずか1ヵ月300円の掛金で大きな保障。
- 2、加入手続きが簡単で健康診断はいりません。
- 3、事業主が支払う掛金は、損金でおとせる。
- 4、配当金が期待できる。
- 5、税法上の特典がある。

加入手続きは所属組合または全建連本部まで。



あなたの幸せと繁栄を築く
全建連共済に加入しよう